

HT Kent – Học Kinh Thánh tối thứ Sáu

JOIN US FOR

BIBLE STUDY

Tối thứ Sáu 4/6/2021



LỚP HỌC KINH THÁNH TỐI
THỨ SÁU
BÀI KIỂM TRẮC NGHIỆM # 12

1. Toàn bộ Kinh Thánh có tất cả:

A - 96 sách – 63 Cựu Ước & 33 Tân Ước

B - 64 sách – 43 Cựu Ước & 21 Tân Ước

C - 46 sách – 23 Cựu Ước & 23 Tân Ước

D - 66 sách – 39 Cựu Ước & 27 Tân Ước

2. Kinh Thánh Cựu Ước của Cơ-đốc Giáo được chia thành những phần sau đây:

A-Sáng Tạo, Luật Pháp và Tiên Tri

B-Luật Pháp, Tiên Tri và Văn Chương

C-Luật Pháp, Lịch Sử, Văn Chương
và Tiên Tri

D-Lịch Sử, Tiên Tri và Giao Ước mới

3. Kinh Thánh Cựu Ước được viết bằng ngôn ngữ gì?

A- Hy-lạp

B- La-tinh

C- Hê-bơ-rơ

D- Canh-đê

4. Sách nào sau đây **KHÔNG** thuộc về các sách “Lịch Sử” :

A - Giô-suê

B - Các Quan Xét

C - Ru-tơ

D - Ê-xơ-ra

E - Ê-sai

5. Ba ngày Lễ trong tháng Bảy của dân Y-sơ-ra-ên là (*Lê-vi-ký 23: 23-33*):

A - Mông Một: **LỄ KÈN** (*Jewish New Year - Rosh Hashanah*)

B - Mông Mười: **LỄ CHUỘC TỘI** (*Yom Kippur*)

C - Rằm: Lễ **LÈU TẠM** (*Sukkot*)

6. Trong sách Giô-suê, địa danh nơi Đức Chúa Trời làm cho mặt trời và mặt trăng ngừng lại 1 ngày:

A - Xứ sở Ê-díp-tô

B - Ca-na-an và đồng bằng Mô-áp

C - Núi Hô-rép và trũng bóng chết

D - Ga-ba-ôn và trũng A-gia-lôn (Giô-suê 10)

7. Sách nào trong Kinh Thánh Cựu Ước nói về thời kỳ “tăm tối” trong lịch sử của dân Y-sơ-ra-ên sau khi vào đất hứa?

A - Phục Truyền Luật Lệ Ký

B - Sử Ký

C - Các Quan Xét

D - Giô-suê

8. Ai đã cắt tóc Sam-sôn?

A - Một con hầu của nàng Đa-li-la

B - Chính nàng Đa-li-la cắt tóc Sam-sôn

C - Một người đàn ông khác

(Các Quan Xét 16:19)

D - Công Chúa Phi-li-tin

9. Ai là vị Quan Xét cuối cùng của Y-sơ-ra-ên trước khi họ có vua?

A - Môi-se

B - Ghê-đê-ôn

C - Giô-suê

D - Sa-mu-ên

10. Thứ tự của ba (3) bước về kỹ năng để học và nghiên cứu Kinh Thánh:

A - Quan sát, suy nghĩ, giải nghĩa

B - Xem qua, đọc kỹ hơn, giải nghĩa

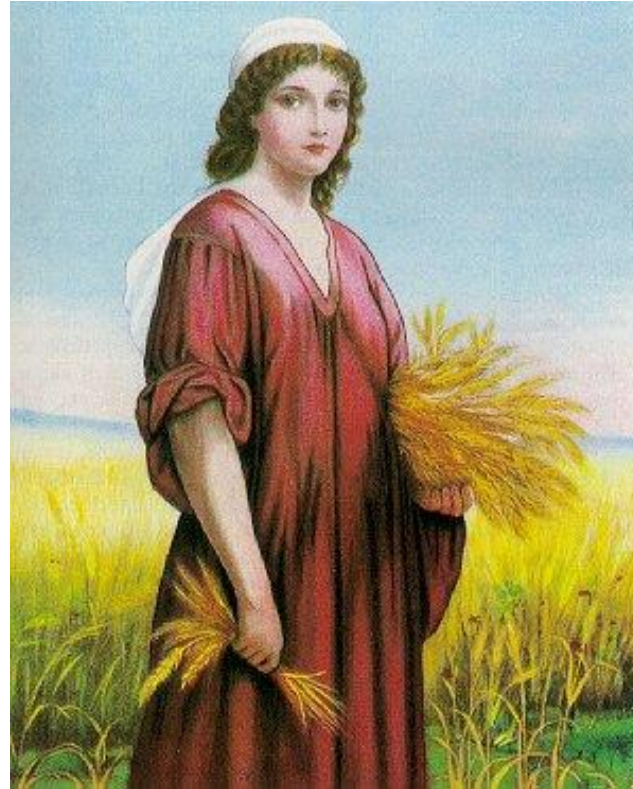
C - Quan sát, giải nghĩa, áp dụng

D - Cầu nguyện, đọc, áp dụng

Bài Học Các Sách Lịch Sử

1. Giô-suê
2. Các Quan Xét
- 3. Ru-tơ**
4. Sa-mu-ên I & II
5. Các Vua I & II
6. Sử Ký I & II
7. Ê-xơ-ra
8. Nê-hê-mi
9. Ê-xơ-tê

Sơ Lược sách Ru-tơ (*Ruth*)



A. PHẦN QUAN SÁT

Bối Cảnh Lịch Sử

Câu chuyện của bà Ru-tơ xảy ra vào thời kỳ
Các Quan Xét (Ru-tơ 1:1)

Thời kỳ hỗn loạn, mất trật tự, không có vua cai trị dân Y-sơ-ra-ên, “...ai nấy làm theo ý mình lấy làm phải...” (Các Quan Xét 21:25)

Bối Cảnh Lịch Sử

Đức Chúa Trời đã nhiều lần giải cứu dân sự ra khỏi những tai nạn, chiến tranh, những sự hủy diệt... Ngài đã dùng những người lãnh đạo (Quan Xét) như Ê-hút, Đê-bô-ra, Ghi-đê-ôn... để giải cứu và dạy dỗ họ.

Bối Cảnh Lịch Sử

Nhưng tiếc thay, dân Y-sơ-ra-ên lúc bấy giờ vẫn ưa thích làm theo ý riêng của mình, không vâng giữ các mạng lệnh của Chúa, thờ lạy các hình tượng, sống đời sống thác loạn, từ bỏ quyền tể trị của Đức Chúa Trời.

Các Nhân Vật Chính:

1. Ru-tơ (nàng dâu)
2. Na-ô-mi (mẹ chồng)
3. Bô-ô (bà con bên chồng của Na-ô-mi)
4. Người bà con của Na-ô-mi (người có quyền để chuộc sản nghiệp)

Diễn tiến câu chuyện

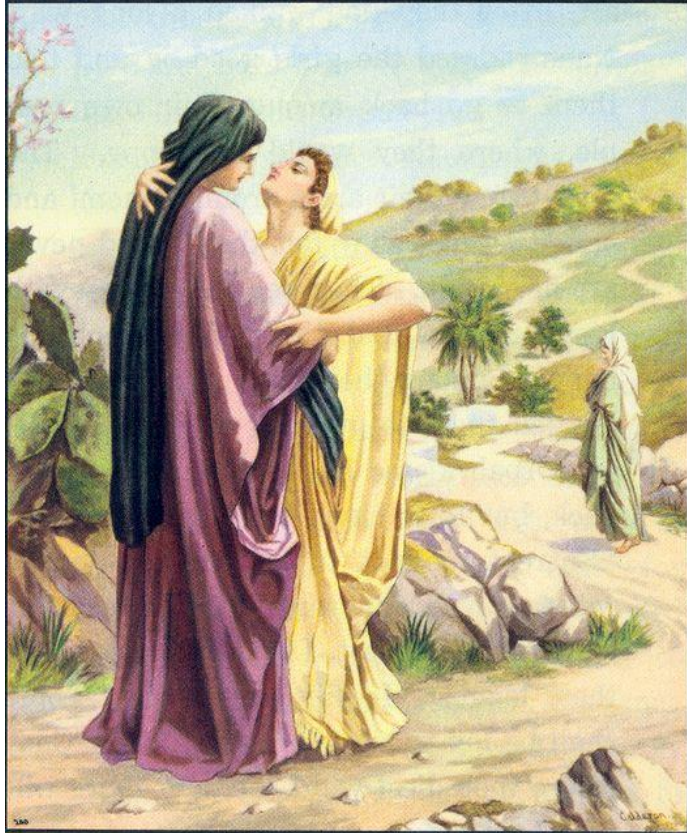
**Đoạn 1: Nạn đói kém xảy ra
trong xứ Y-sơ-ra-ên**



- Gia đình vợ chồng Ê-li-mê-léc & Na-ô-mi và 2 con trai từ thành Bết-lê-hem, xứ Giu-đa, di tản qua xứ Mô-áp (khoảng 57 km về hướng Đông Nam) để tìm thức ăn nuôi sống gia đình và quyết định ở luôn tại xứ này.
- Sau một thời gian sống tại xứ Mô-áp, Ê-li-mê-léc qua đời, để lại góa phụ Na-ô-mi và 2 người con trai.

- 2 người con trai cưới vợ là Ot-ba và Ru-to. Họ tiếp tục sinh sống ở xứ Mô-áp thêm 10 năm sau.
- Tai nạn vẫn tiếp tục xảy đến cho gia đình Na-ô-mi, 2 người con trai đều qua đời, để lại người mẹ già và 2 nàng dâu. Trong gia đình không còn một người đàn ông nào để gánh vác trách nhiệm làm lụng nuôi sống gia đình.

- Na-ô- mi quyết định trở về quê quán cũ là xứ Giu-đã. Bà cho phép 2 người con dâu được tự do trở về với gia đình của họ. Cô Ọt-ba đã nghe lời bà và trở về với gia đình của mình.
- Còn Ru-tơ quyết định **KHÔNG** bỏ mẹ chồng. Nàng dâu này dứt khoát theo mẹ cho đến hết cuộc đời.



Ru-tơ thưa rằng: Xin chớ nài tôi phân rẽ mẹ; vì mẹ đi đâu, tôi sẽ đi đó; mẹ ở nơi nào, tôi sẽ ở nơi đó. Dân sự của mẹ, tức là dân sự của tôi; Đức Chúa Trời của mẹ, tức là Đức Chúa Trời của tôi; 17 mẹ thác nơi nào, tôi muốn thác và được chôn nơi đó. Ví bằng có sự chi khác hơn sự chết phân cách tôi khỏi mẹ, nguyện Đức Giê-hô-va giáng họa cho tôi! (Ru-tơ 1: 16-17)

Đoạn 2: **Diễn tiến câu chuyện**

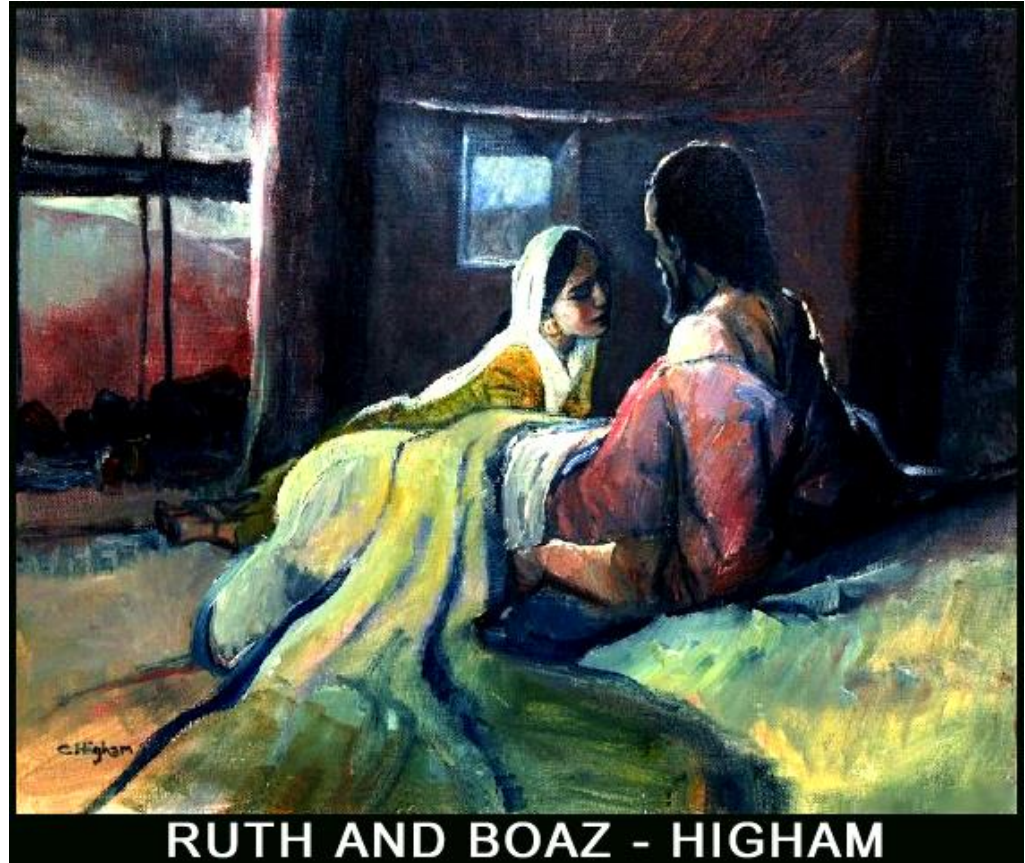
- Ru-tơ đi mót lúa trong ruộng của ông Bô-ô
- Bô-ô là một người bà con bên chồng của Na-ô-mi



- Bô-ô gặp Ru-tơ lần đầu tiên, đem lòng thương cảm vì đã có nghe qua sự tình sâu thẳm của gia đình Na-ô-mi
- Bô-ô hậu đãi, giúp đỡ Ru-tơ trong công việc mót lúa mỗi ngày
- Na-ô-mi phát hiện ra Bô-ô là bà con bên chồng mình. Hi vọng Bô-ô sẽ có quyền chuộc lại sản nghiệp của chồng và lấy Ru-tơ làm vợ.

Đoạn 3: **Diễn tiến câu chuyện**

- Na-ô-mi bắt đầu tiến hành việc làm mai mối Ru-tơ cho Bô-ô
- Ru-tơ vâng lời mẹ, trong đêm tối vào giờ mền và nằm dưới chân Bô-ô



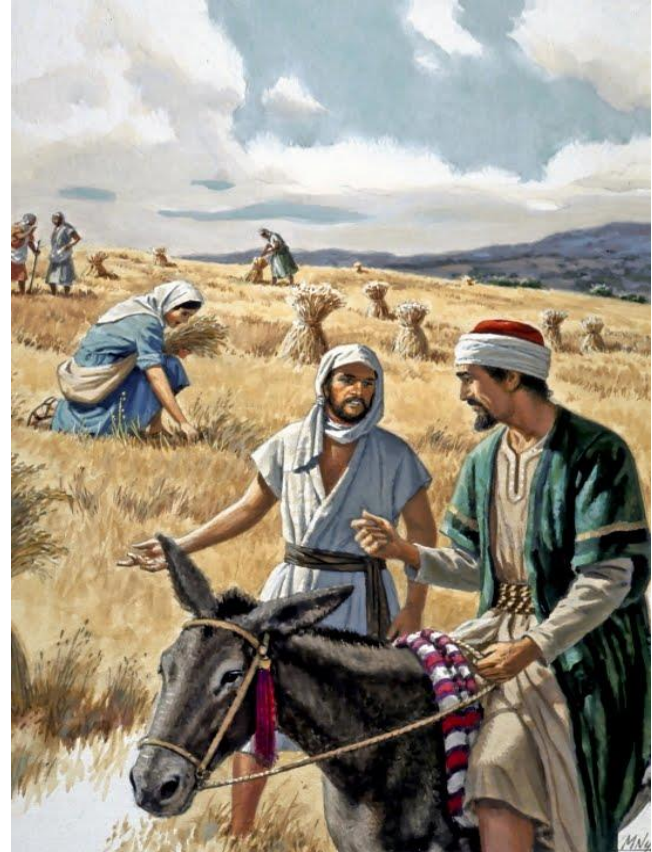
- Bô-ô nhận biết ý định của Ru-tơ và chấp thuận.
- Phát hiện có một người bà con khác gần hơn Bô-ô, người này có quyền ưu tiên hơn Bô-ô trên phương diện luật pháp để chuộc lại sản nghiệp của Na-ô-mi.

- Bô-ô là người tuân giữ luật pháp nhưng hứa sẽ tìm đủ mọi cách để giúp Ru-tơ.



Đoạn 4: **Diễn tiến câu chuyện**

Bô-ô đến thương
lượng với người bà
con có quyền chuộc
sản nghiệp của
chồng Na-ô-mi



Qua sự khôn khéo của Bô-ô, cuộc thương lượng đem phần thắng về cho Bô-ô. Người bà con kia quyết định **KHÔNG** chuộc tài sản và nhường lại quyền này cho Bô-ô.



- Bô-ô đã danh chánh ngôn thuận chuộc lại được tài sản của gia đình Na-ô-mi và chính thức cưới Ru-tơ về làm vợ.
- Na-ô-mi vui thỏa ngợi khen Chúa vì sự thương xót và ban ơn của Ngài.



- Dòng dõi của cặp vợ chồng Bô-ô và Ru-tơ được Chúa ban phước và từ gia đình này, hậu tự của họ chính là Chúa Giê-su, Đấng Cứu Rỗi của toàn nhân loại.



B. PHÂN TÍCH & GIẢI NGHĨA

I. Góc gác & thân thể của Ru-to'

- Người Mô-áp
- Người Mô-áp được liệt kê là giống dân tội lỗi, sinh ra từ nguồn tội lỗi, loạn luân.., (Sáng Thế Ký 19: 35-38)
- Người Mô-áp bị Chúa từ bỏ đến 10 đời trong thời Cựu Ước (Phục Truyền 23:3). Trong sách Nê-hê-mi thì chép rằng “... *Người Mô-áp bị Chúa từ bỏ đến đời đời...*” (Nê-hê-mi 13:1)

Thắc mắc:

Tại sao Đức Chúa Trời lại chọn Ru-tơ trong chương trình Cứu Rỗi của Ngài? Tại sao Chúa không chọn một người Do Thái, vốn là tuyển dân thuần túy... thay vì chọn một người đàn bà Mô-áp? Ru-tơ có những đặc điểm gì, tiêu chuẩn gì để được Chúa chọn?

Trả lời:

Đức tin, tấm lòng và sự chọn lựa của bà Ru-tơ là nguyên nhân chính

16 Ru-tơ thưa rằng: Xin chớ nài tôi phân rẽ mẹ; vì mẹ đi đâu, tôi sẽ đi đó; mẹ ở nơi nào, tôi sẽ ở nơi đó. Dân sự của mẹ, tức là dân sự của tôi; Đức Chúa Trời của mẹ, tức là Đức Chúa Trời của tôi; 17 mẹ thác nơi nào, tôi muốn thác và được chôn nơi đó. Ví bằng có sự chi khác hơn sự chết phân cách tôi khỏi mẹ, nguyện Đức Giê-hô-va giáng họa cho tôi!

(Ru-tơ 1: 16-17).

II. Sự mót lúa trên những cánh đồng

Đây là luật lệ Chúa truyền cho dân sự khi lưu đày trong đồng vắng để làm ơn cho những người góa bụa, khách ngoại bang và những người nghèo khổ. (Lê-vi 19: 9-10; Lê-vi 23:22; Phục Truyền 24:19)

9 Khi các người gặt lúa trong xứ mình, chớ có gặt đến cuối đầu đồng, và chớ mót lại những bông còn sót; 10 các người chớ cắt mót nhỏ mình, đừng nhặt những trái rớt rồi, hãy để cho mấy người nghèo và kẻ khách: Ta là Giê-hô-va Đức Chúa Trời của các người.

(Lê-vi-ký 19: 9-10)

Khi các người gặt lúa trong xứ mình, chớ gặt tận đầu đồng, và chớ mót lúa sót lại; hãy để phần đó cho người nghèo và cho kẻ khách ngoại bang: Ta là Giê-hô-va, Đức Chúa Trời của các người. (Lê-vi-ký 23:22)

Khi người gặt trong đồng ruộng, quên một nắm gié lúa ở đó, thì chớ trở lại lấy. Nắm gié ấy sẽ về phần khách lạ, kẻ mồ côi, và người góa bụa, hầu cho Giê-hô-va Đức Chúa Trời người ban phước cho người trong mọi công việc của tay người làm. (Phục Truyền 24: 19).

III. Sự chuộc lại tài sản và người thân của người quá cố

A. Chuộc Tài Sản

25 Nếu anh em người trở nên nghèo, và bán một phần sản nghiệp mình, thì người bà con gần có quyền chuộc lại, phải đến chuộc phần đất anh em người đã bán. 26 Nếu người nào không có ai được quyền chuộc lại, nhưng tự lo cho có chi chuộc lại được, 27 thì phải tính từ năm đã bán bồi số tội cho chủ mua, rồi người sẽ được nhận sản nghiệp mình lại. 28 Nếu nguyên chủ không tìm đủ giá đặng trả cho, đất bán sẽ thuộc về người chủ mua cho đến năm hân hi; đoạn đất sẽ ra khỏi tay chủ mua và về nguyên chủ.

(Lê-vi Ký 25: 25-28)

B. Chuộc Người Thân

47 Khi một khách ngoại bang hay là một người kiều ngụ nơi người trở nên giàu, còn anh em người ở cùng họ lại nên nghèo, đem bán mình cho kẻ khách ngoại bang kiều ngụ nơi người, hay là cho một người nào trong nhà kẻ khách ngoại bang ấy, 48 sau khi đã đem bán mình rồi, thì sẽ có phép chuộc lại: một anh em người được chuộc người lại, 49 hoặc bác chú, hoặc con của bác chú; hoặc một người thân thích cũng được chuộc người lại; hay là nếu người có thể, thì chánh người phải chuộc mình lấy.

(Lê-vi Ký 25: 47-49)

IV. Giải thích hành động của Ru-tơ giờ mền ngủ dưới chân Bô-ô

Thắc Mắc:

Điều này có gì mờ ám hoặc trái với luân thường đạo đức hay không? Một người phụ nữ góa chồng có nên lén vào chỗ một người đàn ông đang nằm ngủ, đắp mền chung với ông ta (mặc dù chỉ nằm dưới chân) ? Như vậy thì hành động này của Ru-tơ có mang tính cách “dụ dỗ”, “táo bạo”, hay dùng “mỹ nhân kế” ???

Trả lời:

Đây là một sự biểu hiện (symbolic) theo tập quán của người Do Thái. Đắp mền chung với Bô-ô có nghĩa là Ru-tơ sẵn lòng chấp nhận vị trí của một người vợ... NHƯNG bởi vì chưa chính thức, chưa được sự chấp nhận của Bô-ô, Ru-tơ cũng bày tỏ điều này bằng cách chỉ nằm dưới chân của Bô-ô mà thôi. Các nhà giải kinh cho rằng Ru-tơ đã được Na-ô-mi căn dặn kỹ lưỡng qua các hành động này.

Trả lời:

Ru-tơ có đầy đủ quyền hạn và điều kiện hợp pháp để được tái giá. Dưới luật pháp của người Do Thái lúc bấy giờ, Ru-tơ có quyền chủ động để đi đến “làm quen” và bày tỏ ý định tái giá của mình với một người bà con bên chồng khi người đó có thẩm quyền chuộc lại gia đình mình (kinsman-redeemer)

**V. Tại sao người bà con kia bỏ cuộc,
để cho Bô-ô được quyền chuộc tài sản
và lấy Ru-tơ làm vợ?**

Trả lời:

Đáng lẽ người bà con bên chồng đã chấp thuận việc chuộc lại tài sản và cả gia đình Na-ô-mi, luôn cả việc cưới Ru-tơ làm vợ. Nhưng có những lý do sau đây làm cho người này **KHÔNG DÁM** tiến tới mà phải nhường quyền lại cho Bô-ô:

Các lý do khiến người kia nhường quyền:

- 1). KHÔNG còn người đàn ông nào sống sót trong gia đình Na-ô-mi.
- 2). Do đó, không những chuộc tài sản của bà mẹ góa (Na-ô-mi), người này bị bắt buộc phải mua luôn tài sản của con dâu góa (Ru-tơ) để tài sản sau này có người kế tự. Tất cả những tài sản này gộp chung lại thành một gia tài, một chủ nhân.

3). Sau đó, người này bắt buộc phải lấy Ru-tơ làm vợ.

4). Nếu sau này Ru-tơ có sinh con trai, đứa con trai này sẽ được thừa hưởng gia tài lớn (trong đó có phần gia tài riêng của người này từ bấy lâu nay)

Vì cân nhắc thiệt hơn, cuối cùng người này đành phải bỏ cuộc, nhường quyền chuộc (kinsman-redeemer) lại cho Bô-ô là người kế tiếp gần gũi trong họ hàng.

C. HỌC HỎI & ÁP DỤNG

1. Sự thành tín, sự giải cứu, tình yêu của Chúa qua đời sống Na-ô-mi. Chúa không bao giờ bỏ quên con cái của Ngài. Chúa là Đấng ban cho, Đấng tiếp trợ sẽ ban cho con cái của Ngài được đầy dẫy sự ngọt ngào, phước hạnh cho đến nhiều đời sau.

2. Chương trình diệu kỳ của Đức Chúa Trời qua sự chọn lựa Ru-tơ trở nên một nhân vật quan trọng trong Chương Trình Cứu Rỗi của Ngài. Sách Ru-tơ và câu chuyện Ru-tơ được lưu lại ngàn đời trong Kinh Thánh.

3. Đức tin, sự trung cậy tuyệt đối, tình yêu
thắm thiết, chung thủy không thay đổi của Ru-
tơ đối với Chúa và đối với mẹ chồng của mình.

4. Tình yêu nồng nàn, thánh sạch, vâng theo Lời Chúa của Bô-ô và Ru-tơ. Hình ảnh cao trọng, thánh khiết của hôn nhân Bô-ô và Ru-tơ trong sự vâng lời Chúa và gìn giữ các mạng lệnh của Ngài.

Và... điểm cuối cùng...rất quan trọng

5. Nhân vật Bô-ô là người cứu chuộc (kinsman-redeemer) mang ý nghĩa về hình bóng của Chúa Cứu Thế Giê-su là Đấng Cứu Chuộc. Không bởi sự chuộc lại của Bô-ô, nàng Ru-tơ KHÔNG thể nào được có một đời sống mới hạnh phúc, phước hạnh và được dự phần đời đời vào công trình Cứu Rỗi của Đức Chúa Trời. Bà Ru-tơ chính là Tổ Mẫu về phần xác của Chúa Giê-su sau này. (Ru-tơ 4:20)

21 Sanh-môn sanh Bô-ô;

Bô-ô (và Ru-tơ) sanh Ô-bết;

22 Ô-bết sanh Y-sai, và Y-sai sanh Đa-vít.

(Ru-tơ 4:21-22)

Sanh-môn bởi Ra-háp sanh Bô-ô. Bô-ô bởi Ru-tơ sanh Ô-bết. Ô-bết sanh Gie-sê; Gie-sê sanh vua Đa-vít. Đa-vít bởi vợ của U-ri sanh Sa-lô-môn... (Ma-thi-ơ 1: 5-6)

The End

CẦU NGUYỆN

Thank you for

COMING